

MONTAGEANVISNING – BETONGTAKPANNOR

(LIGGANDE & STÅENDE LAYOUT)

REKOMMENDATIONER

Montera **max 18 paneler** per rad. Vid behov av fler paneler på samma rad, lämna då ett mellanrum på ca 300 mm innan ny uppsättning av paneler.

- Använd **samtliga medföljande infästningspunkter** vid montering av underkonstruktion. Detta för att säkerställa hållfasthet enligt lasttabell.
- Solcellspaneler och underkonstruktion får **EJ sticka ut utanför tak**. Montera minst 300–500 mm innanför tak.
- Placering av solcellspaneler utgår helst ifrån ovankant av tak. Detta för att undvika snö- och skräpfickor.
- Vid montage av två eller fler rader solcellspaneler, skapa EJ för stort avstånd mellan rader. Detta för att undvika snö- och skräpfickor.
- Vid större mängder snö, tänk på att skotta bort snön från taket och försiktigt borsta bort snö från solcellspaneler. Detta för taket och panelernas livslängd.
- Var försiktig och tänk på taksäkerheten! Använd alltid säkerhetsutrustning för att undvika fallolyckor. Vi kan även tillgodose produkter för taksäkerhet.
- Se över din anläggning årligen, gärna på våren efter att snön smält och efter stormar.

INLEDNING

Detta montage visar liggande layout.

1. GRUNDPLATTA



A. Avlägsna takpanna och tag fram grundplatta, samt träskruv.



B. Placera grundplatta centrerat och cirka 2–3 mm fritt från underliggande takpannas dal. Förskruva men drag EJ åt.



C. Shimsa grundplatta så den sticker upp några mm högre än underliggande takpannas dal. Shimms kan beställas.



D. Grundplatta skall sticka upp några mm högre än underliggande takpannas dal.



E. Drag åt grundplatta vid önskad höjd.



F. Bekräfta avstånd mellan grundplatta och takpanna.

2. TAKKROK



A. Tag fram takkrok.



B. Placera takkrok centrerat över underliggande pannas dal.



C. Tryck i takkrok för hand, du skall EJ slå eller använda våld. Se avsnitt OBSERVERA för mer info



D. Bekräfta att grundplatta och takkrok hänger fritt från underliggande takpannas dal.



E. Fräs av klack på överliggande takpanna.



F. Bekräfta lyckat resultat.

3. L-VINKEL



A. Tag fram L-vinkel och vagnsbult.



B. Placera L-vinkel under takkrok, med räfflade sidor mot varandra och justera till önskad höjd.



C. Drag åt med flänsmutter. Åtdragningsmoment 20–25 Nm

4. SKENA



A. Tag fram skena och för i sexkantskruv/T-bult. Placera sedan skruv i L-vinkel.



B. Överhäng på skena får EJ vara mer än 250 mm.
Se avsnitt OBSERVERA för mer info



C. Drag åt skena med flänsmutter. Åtdragningsmoment 20-25 Nm

5. SKENA – SKARV

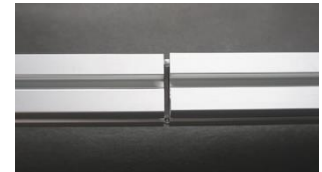
Vid eventuell skarvning av skena, skall skarvar förskjutas och får **EJ** placeras under en och samma solcellspanel.
Se avsnitt OBSERVERA för mer information.



A. För i profilförbindare i skena.



B. För ihop skenor med profilförbindare inuti.



C. Profilförbindarens bula skapar med fördel en liten glipa, som tillåter termisk utvidgning.

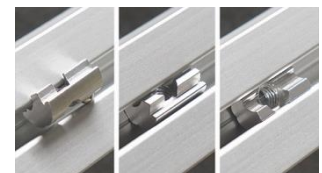
6. ÄNDKLÄMMA



A. Placera solcellspanelen på skenor.



B. Skena behöver sticka ut minst 40 mm.



C. Vrid i spärmutter i oräfflat spår.



D. För i lång insexskruv i ändklämma.



E. Gänga i ändklämma och insexskruv för hand, för att undvika korsgängning.



F. Skjut in till ändklämma mot solcellspanel och drag åt. Åtdragningsmoment 12Nm

7. MITTKLÄMMA



A. Tag fram mittklämma, se till att insexskruv EJ är för långt gängad. Se avsnitt OBSERVERA för mer info



B. Placera mittklämmans clips i skena och tryck i för hand.



C. Du skall EJ slå eller använda våld för att montera mittklämma. Se avsnitt OBSERVERA för mer info



D. Skjut intill mittklämma mot solcellspanel.



E. Skjut intill nästkommande solcellspanel och drag åt. **Åtdragningsmoment 12 Nm**



F. Avsluta panelrad med ändklämmor. Bild visar färdigt montage för en rad med 3 st solcellspaneler, stående layout.

8. CLIPS KABELKANAL



A. Montera kabelclips för hand, i skåra på skena.



B. Montera kabelclips på var sida om kontakt. Därefter ca 50 cm mellan varje clips.



C. Se till att kabel EJ ligger mot vassa kanter.

TILLVAL – FÄSTE OPTIMERARE



A. Skruva ihop skruv, bricka och låsmutter.

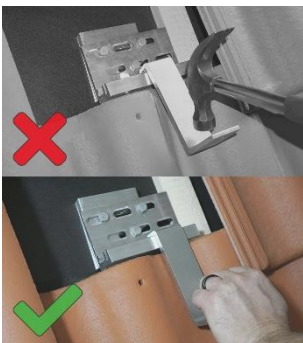


B. Placera skruvsats i spår på skena.

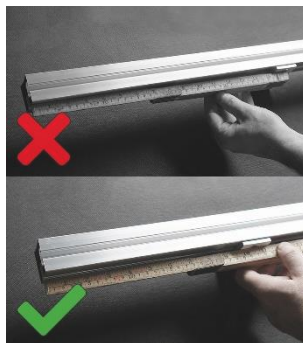


C. Skjut intill optimerare i skruvsats och drag åt. **Åtdragningsmoment 8-10 Nm**

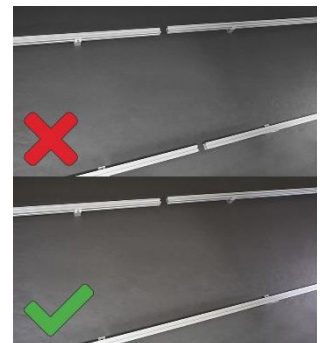
OBSERVERA



Använd EJ våld för att montera takkrok.



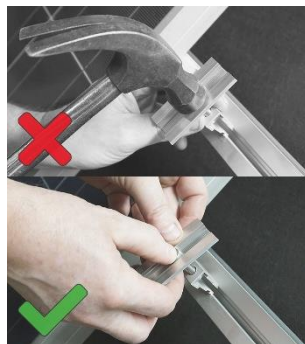
Överhäng på skena får EJ vara mer än 250 mm.



Skarvar på skenor skall förskjutas och får EJ placeras under samma solcellspanel.

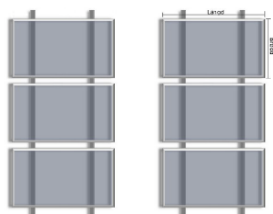


Insexskruv på mittklämma
får EJ vara för långt gängad
genom clips.



Använd EJ våld för att
montera mittklämma.

Liggande layout



Stående layout

