

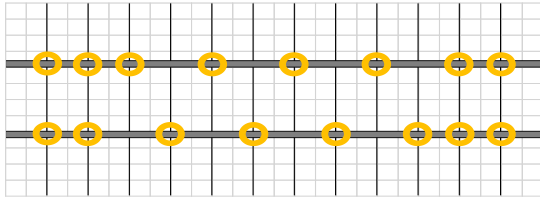
MONTAGEANVISNING –DUBBELFALSAT/KLICKTAK PLÅTTAK STÅENDE LAYOUT

REKOMMENDATIONER

Montera **max 18 paneler** per rad. Vid behov av fler paneler på samma rad, lämna då ett mellanrum på ca 300 mm innan ny uppsättning av paneler.

450–600 mm CC i början och vid avslut, antalet fästen fördelas jämnt över rad.

Åtdragningsmoment Änd/Mittklämma M8= 6–8 Nm



Börja i ytterkant att placera 2 fästen i närliggande falsar, där i mellan placeras fästena jämnt fördelat enligt **Beräkningsmall** (Saxa) mellan övre och nedre rad.

- Använd samtliga medföljande infästningspunkter vid montering av underkonstruktion. Detta för att säkerställa hållfasthet enligt lasttabell.
- Solcellspaneler och underkonstruktion får EJ sticka ut utanför tak. Vi rekommenderar ett avstånd på 300–500 mm innanför tak.
- Placering av solcellspaneler rekommenderar vi i ovankant av tak. Detta för att undvika snö- och skräpfickor.
- Vid montage av två eller fler rader solcellspaneler rekommenderar vi att EJ skapa för stort avstånd mellan rader. Detta för att undvika snö- och skräpfickor.
- Vid större mängder snö rekommenderar vi att skotta bort snön från taket och försiktigt borsta bort snö från solcellsmodulerna. Detta för taket och panelernas hållbarhet.
- Var försiktig och tänk på taksäkerheten! Använd alltid säkerhetsutrustning för att undvika fallolyckor.

INLEDNING

Det vertikala avståndet, hänvisar vi till rekommendationer enligt den solcellspanel du använder.

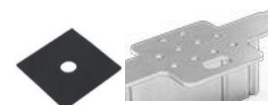
1. FALSKLÄMMA



A. Notera falsomslag på takplåt. Placera falsklämma.



B. Flytta klämma till önskad position på fals och drag åt.

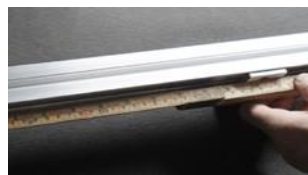


C. Placera Epdm gummi på falsfästet.

2. SKENA



A. Tag fram skena och för i sexkantsskruv/T-skruv.



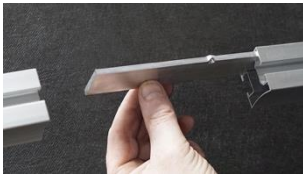
B. Överhäng på skena får vara Max 250 mm.



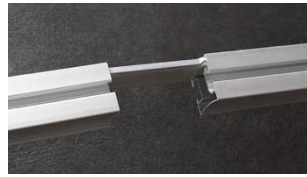
C. Drag åt skena med M10 flänsnuttar.
Åtdragningsmoment 20-25 Nm

3. SKENA – SKARV

Vid eventuell skarvning av skena, skall skarvar förskjutas och får EJ placeras under samma solcellspanel.



A. För i profilförbindare i skena.



B. För ihop skenor med profilförbindare inuti.



C. Profilförbindarens bula skapar en liten glipa.

4. ÄNDKLÄMMA



A. Placera solcellspanelen på skenor.



B. Skena behöver sticka ut minst 40 mm.



C. Vrid i spärmutter



D. För i insexskruv i ändklämma.



E. Gänga i ändklämma och insexskruv för hand, för att undvika korsgängning.



F. Skjut intill ändklämma mot solcellspanel och drag åt.
Åtdragningsmoment 6–8 Nm

5. MITTKLÄMMA



A. Tag fram mittklämma, se till att insexskruv EJ är för långt gängad.



B. Placera mittklämmans clips i skena och tryck i för hand.



C. Du skall EJ slå eller använda våld för att montera mittklämma.



D. Skjut intill mittklämma mot solcellspanel.



E. Skjut intill nästkommande solcellspanel och drag åt.
Åtdragningsmoment 6–8 Nm



F. Avsluta panelrad med ändklämmor.

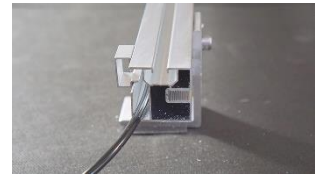
6. CLIPS KABELKANAL



A. Montera kabelclips för hand, i skåra på skena.



B. Montera kabelclips på var sida om kontakt. Därefter ca 50 cm mellan varje clips.



C. Se till att kabel EJ ligger mot vassa kanter.

TILLVAL – FÄSTE OPTIMERARE



A. Skruva ihop skruv, bricka och låsmutter.



B. Placera skruvsats i spår på skena.

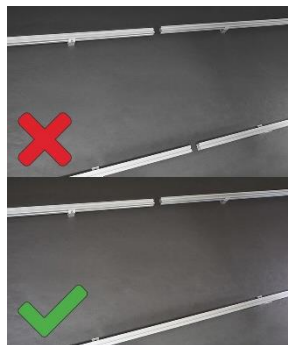


C. Skjut intill optimerare i skruvsats och drag åt.
Åtdragningsmoment 6–8 Nm

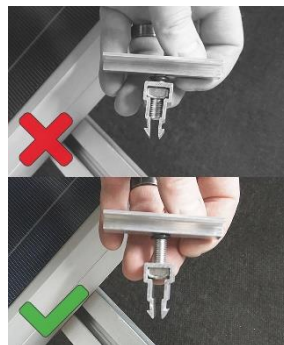
OBSERVERA



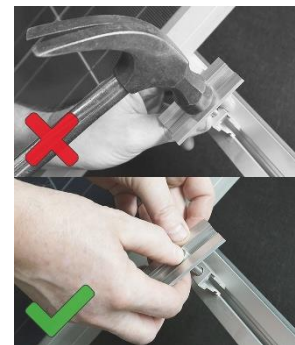
Överhäng på skena får EJ vara mer än 250 mm.



Skarvar på skenor skall förskjutas och får EJ placeras under samma solcellspanel.

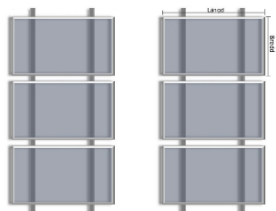


Insexskruv på mittklämma får EJ vara för långt gängad genom clips.



Använd EJ våld för att montera mittklämma.

Liggande layout



Stående layout

