

MONTAGEANVISNING – PAPPTAK LÅNGT C/C-MÅTT

(STÅENDE / LIGGANDE LAYOUT)

REKOMMENDATIONER

Montera **max 30 paneler** per rad. Vid behov av fler paneler på samma rad, lämna då ett mellanrum på ca 300 mm innan ny uppsättning av paneler.

- Använd **samtliga medföljande infästningspunkter** vid montering av underkonstruktion. Detta för att säkerställa hållfasthet enligt lasttabell.
- Solcellspaneler och underkonstruktion får EJ sticka ut utanför tak. Montera minst 300–500 mm innanför tak.
- Placering av solcellspaneler utgår helst ifrån ovankant av tak. Detta för att undvika snö- och skräpfickor.
- Vid montage av två eller fler rader solcellspaneler, skapa EJ för stort avstånd mellan rader. Detta för att undvika snö- och skräpfickor.
- Vid större mängder snö, tänk på att skotta bort snön från taket och försiktigt borsta bort snö från solcellspaneler. Detta för taket och panelernas livslängd.
- Var försiktig och tänk på taksäkerheten! Använd alltid säkerhetsutrustning för att undvika fallolyckor. Vi kan även tillgodose produkter för taksäkerhet.
- Se över din anläggning årligen, gärna på våren efter att snön smält och efter stormar.

INLEDNING

För liggande layout behöver du rotera instruktioner 90° åt valfritt håll.

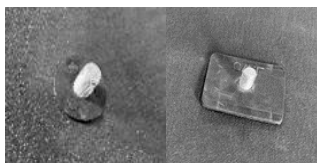
1. INFÄSTNINGSPLATTA

För montage av infästningsplatta, anvisning från annan part.

Åtdragningsmoment Weland. Bult och mutter dras åt så gummibricka pressas ihop något.

För det vertikala avståndet, hänvisar vi till rekommendationer enligt den solcellspanel du använder

2. PAPPFÄSTE



A. Trä på gummitätning /gummibricka. Olika gummi beroende på infästningsplatta.



B. Placera bricka och adapter över gummitätning.

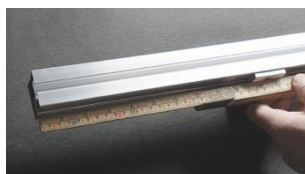


C. Drag åt med sexkantmutter. Åtdragningsmoment. se 1. infästningsplatta.

3. SKENA



A. Placera skena med räfflat spår mot adapter.



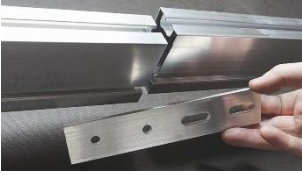
B. Överhäng på skena får EJ vara mer än 250 mm. Se avsnitt OBSERVERA för mer info



C. Drag åt skena med kort insexskruv. Åtdragningsmoment 12 Nm

4. SKENA – SKARV

Vid eventuell skarvning av skena, skall skarvar förskjutas och får **EJ** placeras under en och samma solcellspanel.
Se avsnitt **OBSERVERA** för mer information.



A. Tag fram profilförbindare.



B. Drag åt profilförbindare med 4st. korta insexskruv.



C. Skapa med fördel en liten glipa mellan skenor, som tillåter termisk utvidgning.

5. ÄNDKLÄMMA



A. Placera solcellspanelen på skenor.



B. Skena behöver sticka ut minst 40 mm.



C. Vrid i spärmutter i oräfflat spår.



D. För i lång insexskruv i ändklämma.



E. Gänga i ändklämma och insexskruv för hand, för att undvika korsgångning.



F. Skjut intill ändklämma mot solcellspanel och drag åt.
Åtdragningsmoment 12 Nm

6. MITTKLÄMMA



A. Tag fram mittklämma, se till att insexskruv EJ är för långt gängad.
Se avsnitt **OBSERVERA** för mer info



B. Placera mittklämmans clips i skena och tryck i för hand.



C. Du skall EJ slå eller använda våld för att montera mittklämma.
Se avsnitt **OBSERVERA** för mer info



D. Skjut intill mittklämma mot solcellspanel.



E. Skjut intill nästkommande solcellspanel och drag åt.
Åtdragningsmoment 12 Nm



F. Avsluta panelrad med ändklämmor.

7. CLIPS KABELKANAL



A. Montera kabelclips för hand, i skåra på skena.



B. Montera kabelclips på var sida om kontakt. Därefter ca 50 cm mellan varje clips.



C. Se till att kabel EJ ligger mot vassa kanter.

8. TILLVAL – FÄSTE OPTIMERARE



A. Skruva ihop skruv, bricka och låsmutter.

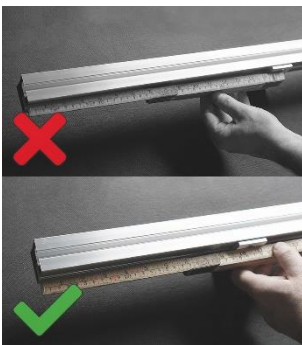


B. Placera skruvsats i spår på skena.

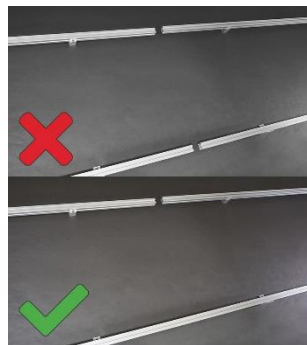


C. Skjut intill optimerare i skruvsats och drag åt.
Åtdragningsmoment 12 Nm

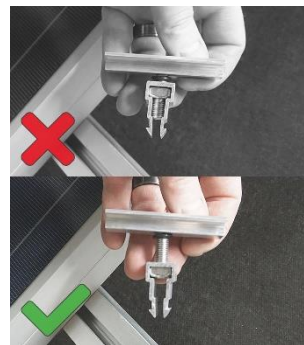
OBSERVERA



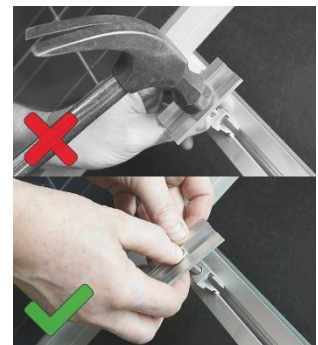
Överhäng på skena får EJ vara mer än 250 mm.



Skarvar på skenor skall förskjutas och får EJ placeras under samma solcellspanel.

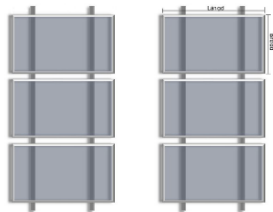


Insexskruv på mittklämma får EJ vara för långt gängad genom clips.



Använd EJ våld för att montera mittklämma.

Liggande layout



Stående layout



Hitta våra montageanvisningar och mer information på www.mapab.se