

# MONTAGEANVISNING – BETONGTAKPANNOR FÄSTE DALEN

## STÅENDE OCH LIGGANDE LAYOUT

### REKOMMENDATIONER

Montera **max 18 paneler** per rad. Vid behov av fler paneler på samma rad, lämna då ett mellanrum på ca 300 mm innan ny uppsättning av paneler.

Grundplatta är 60mm justerbar höjd från underlag 60mm - 85mm.

Grundplattans höjd 60mm

- Använd samtliga medföljande infästningspunkter vid montering av underkonstruktion. Detta för att säkerställa hållfasthet enligt lasttabell.
- Solcellspaneler och underkonstruktion får EJ sticka ut utanför tak. Montera minst 300–500 mm innanför tak.
- Placering av solcellspaneler utgår helst ifrån ovankant av tak. Detta för att undvika snö- och skräpfickor.
- Vid montage av två eller fler rader solcellspaneler, skapa EJ för stort avstånd mellan rader. Detta för att undvika snö- och skräpfickor.
- Vid större mängder snö, tänk på att skotta bort snön från taket och försiktigt borsta bort snö från solcellspaneler. Detta för taket och panelernas livslängd.
- Var försiktig och tänk på taksäkerheten! Använd alltid säkerhetsutrustning för att undvika fallolyckor. Vi kan även tillgodose produkter för taksäkerhet.
- Se över din anläggning årligen, gärna på våren efter att snön smält och efter stormar.

## INLEDNING

### 1. GRUNDPLATTA



A. Avlägsna takpanna och tag fram grundplatta, krok samt skruv.

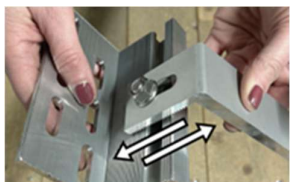


B. Skjut i sexkantskruv i spår.

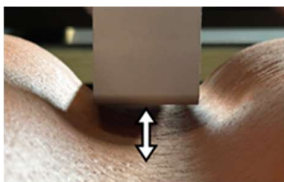


C. Montera krok.

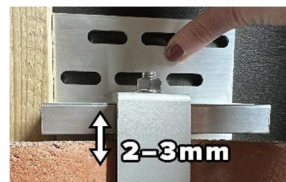
### 2. TAKKROK



D. Förskruva men drag EJ åt.



E. Justera så den sticker upp några 2-3 mm högre än underliggande takpannas dal.



F. Placera grundplatta centrert och cirka 2–3 mm fritt från underliggande takpannas dal.

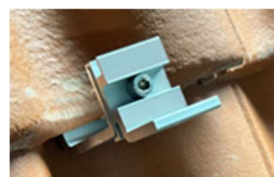
### 3. GRUNDPLATTA



A. Skruva fast grundplatta med 3 st träskruv.

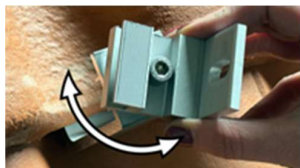


B. Placera takkrok centrert över underliggande pannas dal.

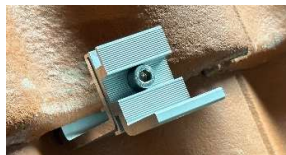


C. Bekräfta lyckat resultat. Vid behov av slipning, följ panntillverkarens instruktioner.

### 4. ADAPTER



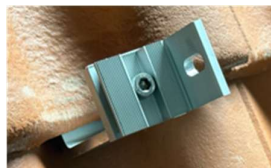
**A.** Lyft och vrid adapter för liggande eller stående layout.



**B. Alternativ 1 – Stående layout.**

För stående layout, montera adapter enligt bild. Drag åt insexskruv.

**Åtdragningsmoment 12 Nm**



**C. Alternativ 2 – Liggande layout.**

För liggande layout, montera adapter enligt bild. Drag åt insexskruv.

**Åtdragningsmoment 12 Nm**

## 5. SKENA Alternativ 1 – Stående layout



**A.** Placera skena på adapter i vinkel med räfflat spår mot adapter.



**B.** Överhäng på skena får EJ vara mer än 250 mm.

Se avsnitt OBSERVERA för mer info



**C.** Drag åt skena med kort insexskruv.

**Åtdragningsmoment 12 Nm**

## 6. SKENA – SKARV

Vid eventuell skarvning av skena, skall skarvar förskjutas och får EJ placeras under en och samma solcellspanel.

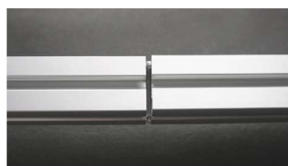
Se avsnitt OBSERVERA för mer information.



**A.** För i profilförbindare i skena.



**B.** För ihop skenor med profilförbindare inuti.



**C.** Profilmförbindarens bula skapar med fördel en liten glipa, som tillåter termisk utvidgning.

## 7. ÄNDKLÄMMA



**A.** Placera solcellspanelen på skenor.



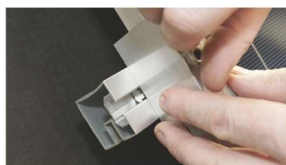
**B.** Skena behöver sticka ut minst 40 mm.



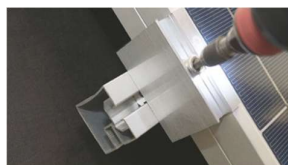
**C.** Vrid i spärmutter i oräfflat spår.



**D.** För i lång insexskruv i ändklämma.



**E.** Gänga i ändklämma och insexskruv för hand, för att undvika korsgångning.



**F.** Skjut intill ändklämma mot solcellspanel och drag åt.

**Åtdragningsmoment 12 Nm**

## 8. MITTKLÄMMA



**A.** Tag fram mittklämma, se till att insexskruv EJ är för långt gängad. Se avsnitt OBSERVERA för mer info



**B.** Placera mittklämmans clips i skena och tryck i för hand.



**C.** Du skall EJ slå eller använda våld för att montera mittklämma. Se avsnitt OBSERVERA för mer info



**D.** Skjut intill mittklämma mot solcellspanel.



**E.** Skjut intill nästkommande solcellspanel och drag åt.  
**Åtdragningsmoment 12 Nm**



**F.** Avsluta panelrad med ändklämmor.

## 9. CLIPS KABELKANAL



**A.** Montera kabelclips för hand, i skåra på skena.



**B.** Montera kabelclips på var sida om kontakt. Därefter ca 50 cm mellan varje clips.



**C.** Se till att kabel EJ ligger mot vassa kanter.

## TILLVAL – FÄSTE OPTIMERARE



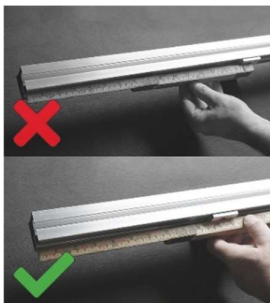
**A.** Skruva ihop skruv, bricka och låsmutter.



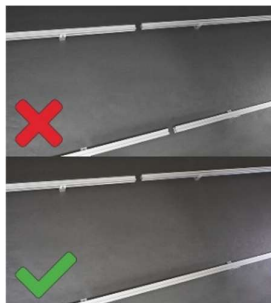
**B.** Placera skruvsats i spår på skena.



**C.** Skjut intill optimerare i skruvsats och drag åt.  
**Åtdragningsmoment 12 Nm**



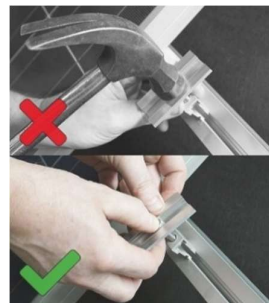
Överhäng på skena får EJ vara mer än 250 mm.



Skarvar på skenor skall förskjutas och får EJ placeras under samma solcellspanel.



Insexskruv på mittklämma får EJ vara för långt gängad genom clips.



Använd EJ våld för att montera mittklämma.