

MONTAGEANVISNING – PLÅTTAK HATTPROFIL (LIGGANDE LAYOUT)

REKOMMENDATIONER

Montera **max 18 paneler** per rad. Vid behov av fler paneler på samma rad, lämna då ett mellanrum på ca 300 mm innan ny uppsättning av paneler.

- Plåttak med bärläkt om max 600 mm c/c, samt aluminiumtak. (lång farmarskruv liggande panel) till infästning.
- Infästning endast i plåten min tjocklek 0,5 mm, (Kort spetsig farmarskruv).
Skena hattprofil finns i mått: 110141-R/N 90x40. 110143-R/N 100x60. 110145-R/N 132x60
- *Använd samtliga medföljande infästningspunkter vid montering av underkonstruktion. Detta för att säkerställa hållfasthet enligt lasttabell.*
- *Solcellspaneler och underkonstruktion får EJ sticka ut utanför tak. Montera minst 300–500 mm innanför tak.*
- *Placering av solcellspaneler utgår helst ifrån ovankant av tak. Detta för att undvika snö- och skräpfickor.*
- *Vid montage av två eller fler rader solcellspaneler, skapa EJ för stort avstånd mellan rader. Detta för att undvika snö- och skräpfickor.*
- *Vid större mängder snö, tänk på att skotta bort snön från taket och försiktigt borsta bort snö från solcellspaneler. Detta för taket och panelernas livslängd.*
- *Var försiktig och tänk på taksäkerheten! Använd alltid säkerhetsutrustning för att undvika fallolyckor. Vi kan även tillgodose produkter för taksäkerhet.*
- *Se över din anläggning årligen, gärna på våren efter att snön smält och efter stormar.*

INLEDNING

Följande exempel monterar vi paneler enligt liggande layout.

1. SKENA



A. Tag fram skena och vänd på den.



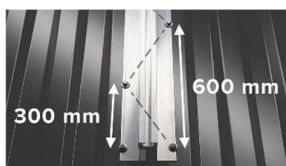
B. Fäst EPDM gummi på undersida av skena, för att undvika galvaniska strömmar.



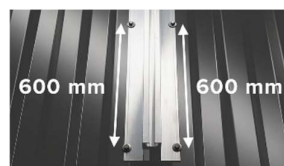
C. Skruva farmarskruv i skåra, enligt följande alternativ:



D. Börja och avsluta alltid med 2st. skruvar jämsides.



E Alternativ 1 – Utan bärläkt.
Skruva enligt bild och fortsätt sedan skruva sicksack.
Kort farmarskruv.



E Alternativ 2 – Med bärläkt.
Bärläkt vid 600 mm c/c, skruva enligt bild och fortsätt likadant.
Börja och avsluta med korta farmarskruv.
Lång farmarskruv.

2. SKENA – SKARV

Vid eventuell skarvning av skena, skall skarvar förskjutas och får **EJ** placeras under en och samma solcellspanel.
Se avsnitt **OBSERVERA** för mer information.

Alternativ 1 skena 110143-R/N och 110145- R/N



A. Tag fram profilförbindare.



B. För in profilförbindare i skena.

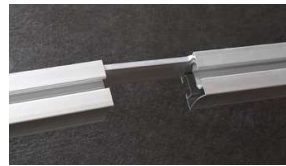


C. För ihop med nästa skena.
Profilförbindarens bula skapar med fördel en liten glipa, som tillåter termisk utvidgning.

Alternativ 2 skena 110141-R/N



A. Skena 110141-R/N har platt Profilförbindare.



B. För ihop skenor med profilförbindare inuti.



C. Profilförbindarens bula skapar en liten glipa.

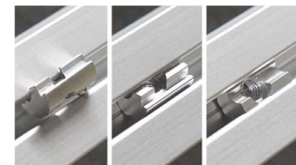
3. ÄNDKLÄMMA



A. Placera solcellspanelen på skenor.



B. Skena behöver sticka ut minst 40 mm.



C. Vrid i spärmutter i oräfflat spår.



D. För i lång insexskruv i ändklämma.



E. Gänga i ändklämma och insexskruv för hand, för att undvika korsgängning.



F. Skjut intill ändklämma mot solcellspanel och drag åt.
Åtdragningsmoment 12 Nm

4. MITTKLÄMMA



A. Tag fram mittklämma, se till att insexskruv EJ är för långt gängad.
Se avsnitt **OBSERVERA** för mer info



B. Placera mittklämmans clips i skena och tryck i för hand.



C. Du skall EJ slå eller använda våld för att montera mittklämma.
Se avsnitt **OBSERVERA** för mer info



D. Skjut intill mittklämma mot solcellspanel.



E. Skjut intill nästkommande solcellspanel och drag åt.
Åtdragningsmoment 12 Nm



F. Avsluta panelrad med ändklämmor.

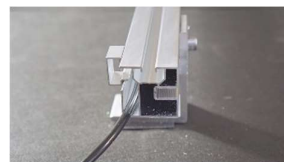
5. CLIPS KABELKANAL



A. Montera kabelclips för hand, i skåra på skena.



B. Montera kabelclips på var sida om kontakt. Därefter ca 50 cm mellan varje clips.



C. Se till att kabel EJ ligger mot vassa kanter.

8. TILLVAL – FÄSTE OPTIMERARE



A. Skruva ihop skruv, bricka och låsmutter.

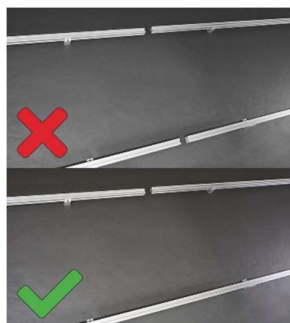


B. Placera skruvsats i spår på skena.

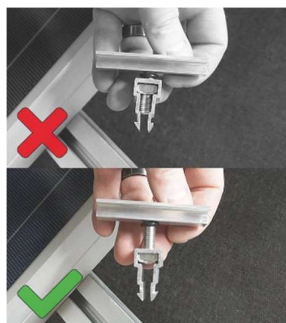


C. Skjut intill optimerare i skruvsats och drag åt.
Åtdragningsmoment 12 Nm

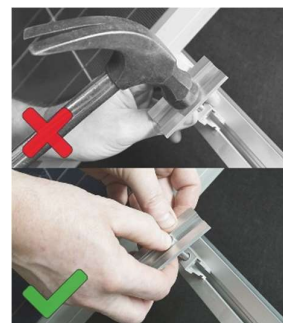
OBSERVERA



Skarvar på skenor skall förskjutas och får EJ placeras under samma solcellspanel.

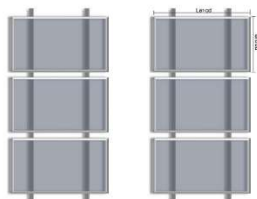


Insexskruv på mittklämma får EJ vara för långt gängad genom clips.



Använd EJ våld för att montera mittklämma.

Liggande layout



Stående layout

